

# Народная высшая школа стоит потраченных средств\*

Исследование о создании добавленной стоимости подтверждает:  
народная высшая школа — высокорентабельное учреждение.

Мартин Лэтцель



**Мартин Лэтцель** — директор Земельной ассоциации народных высших школ федеральной земли Шлезвиг-Гольштейн, доктор наук.

[www.vhs-sh.de](http://www.vhs-sh.de)

виде налога с оборота денежных средств. Это вытекает из результатов исследования, которое провел экономист из Карлсруэ Петер Ляйберих по заказу Земельной ассоциации народных высших школ федеральной земли Шлезвиг-Гольштейн.

Народная высшая школа стоит потраченных средств. Это уже давно знают специалисты в сфере образования взрослых и непосредственные участники образовательных программ. Обучение доставляет удовольствие, совершенствуются личностные компетентности участников и наши учреждения вносят существенный вклад в социо-культурное развитие на коммунальном уровне. Работа народных высших школ по праву оправдывает вкладываемые в них общественные инвестиции. То, что с этими деньгами необходимо работать результативно и эффективно, является тривиальным. Впрочем, использование общественных денег постоянно является предметом дискуссии. Вопрос заключается в том, насколько состоятельны с экономической точки зрения данные учреждения. Субстанциально это ясно, но убеждает не каждого финансового политика, который сначала посмотрит на баланс.

Но, каждый евро, который через коммунальные инвестиции перетекает в бюджет народных высших школ федеральной земли, имеет для локальной экономики свою ценность. Благодаря им земельные и федеральные власти генерируют значительные доходы в



\* Статья перепечатана с согласия автора, впервые опубликована в журнале Немецкой ассоциации народных высших школ «dis.kurs» №3/2011. С. 14–15. Перевод с нем. С.Лагоды.



тий, которые необходимы им для прохождения своего образовательного курса. Если посчитать вместе эти оба вида расходов, то в результате мы имеем ежегодный потенциал спроса в размере около 19 400 000

евро. Эти деньги тратятся слушателями дополнительно к оплате за обучение на курсах. Почти 20 миллионов евро только в одной федеральной земле Шлезвиг-Гольштейн.

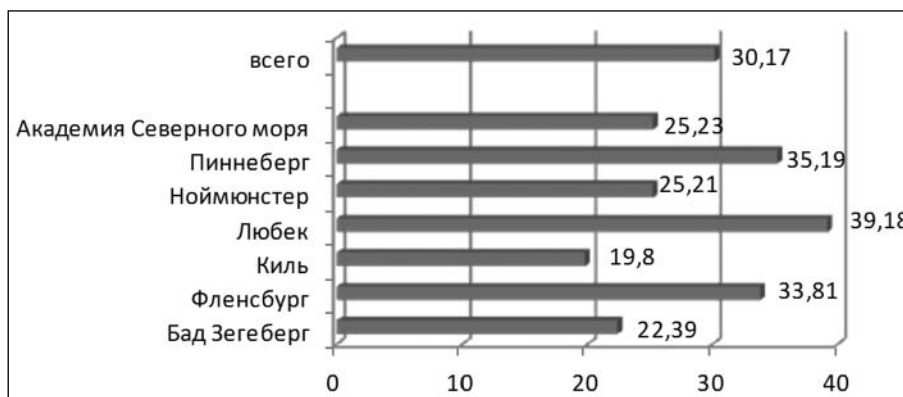


Рис. 1. Виды активности, связанные с посещением НВШ, здесь на примере г. Киль (в процентах от числа названных)

Если исходить из средней ставки налога на оборот в размере 13% (денежные средства по 19%-ой и 7%-ой шкале), то только из суммы этих расходов получаем около 1,1 миллиона евро налога с оборота, которые федеральная земля Шлезвиг-Гольштейн имеет благодаря деятельности рассматриваемых в исследовании народных высших школ. Данной сумме налого-

вых сборов в 2009 году можно противопоставить размер ежегодно выделяемых земельными властями бюджетных субсидий для поддержки этих учреждений в размере 700 000 евро. Поэтому для федеральной земли народные высшие школы имеют смысл уже с налоговой точки зрения.

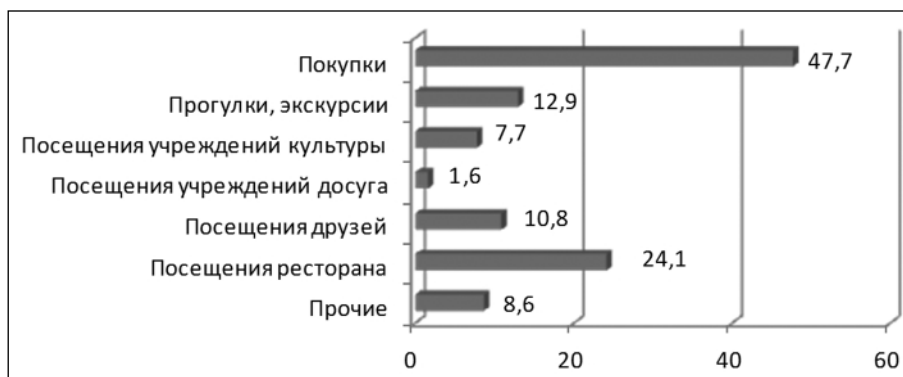


Рис. 2. Средний размер дополнительных (вне рамок образовательного курса) расходов, опрашиваемых во время посещения народных высших школ в земле Шлезвиг-Гольштейн (в евро)

Отношение бюджетных субсидий для рассматриваемых в рамках исследования народных высших школ и инициированными ими оборотами денежных средств составляет в целом 5,7. Это значит, предоставляемые коммунальные субсидии возвращаются назад в региональную экономику в 5,7-кратном размере благодаря сопутствующим расходам. Ключевое слово здесь — обходная (косвенная) рентабельность. Она способствует тому, чтобы инвестиции в народные высшие школы были оправданы с экономической точки зрения. Тот, кто посещает образовательные программы в данных учреждениях, параллельно совершает покупки, пользуется общественными парковками и транспортом, ходит в рестораны.

До сих пор принято оспаривать пользу обходной (косвенной) рентабельности с точки зрения основ экономики предприятия. Конечно, нашим стремлением должно быть постоянное указание на субстанциаль-

ный вклад образования взрослых в пользу для жизни людей. Впрочем, во времена экономии бюджетных средств, сокращения расходов на культуру и часто недостаточного понимания, нам кажется разумным подчеркивать и экономическое значение нашей работы. Наряду с доходами наших учреждений, в результате их деятельности возникают дополнительные экономические эффекты, которые дают дополнительные деньги региональной экономике и общественным кассам. Наш опрос показал, что такие эффекты есть, а также продемонстрировал, насколько важным фактором для сплочения коммуны, региональной экономики и общества в целом является народная высшая школа.

**С полной версией результатов исследования можно ознакомиться по ссылке:**

[http://www.vhs-sh.de/fileadmin/docs/Downloads/Downloads\\_oeffentlich/Wertschoepfung.pdf](http://www.vhs-sh.de/fileadmin/docs/Downloads/Downloads_oeffentlich/Wertschoepfung.pdf)